

# Evaluation d'efficacité du dispositif Vigilans, 2015-2017

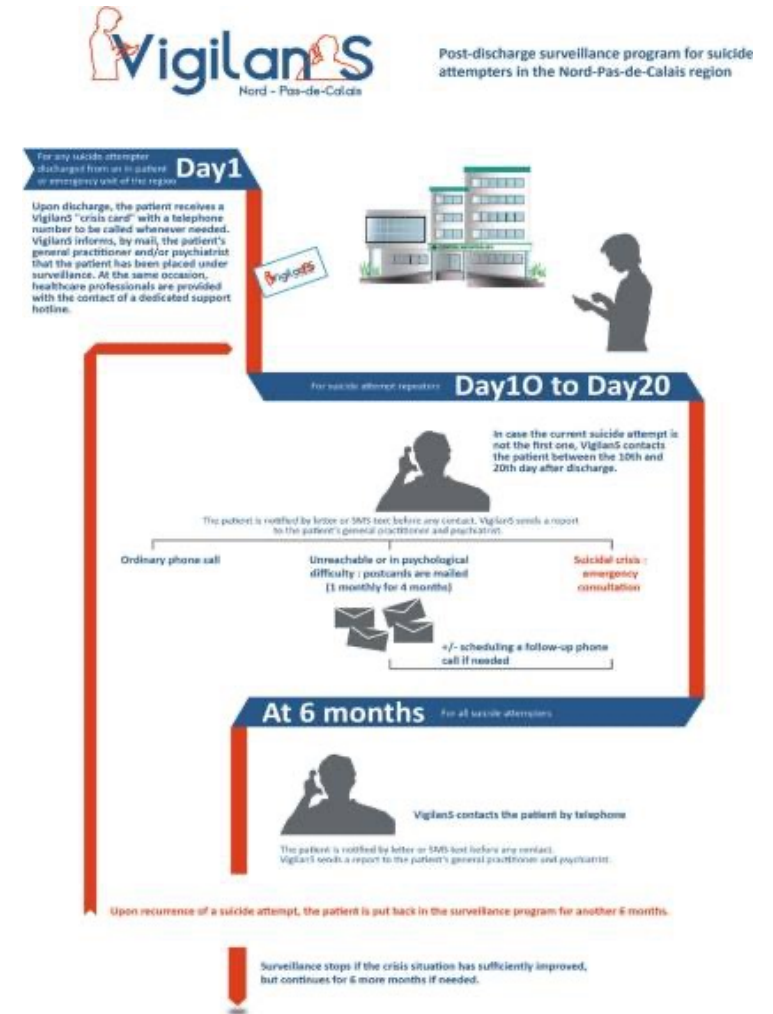
Dr Yves Gallien, Interne de Santé publique

Sandrine Broussouloux, chargée de projet

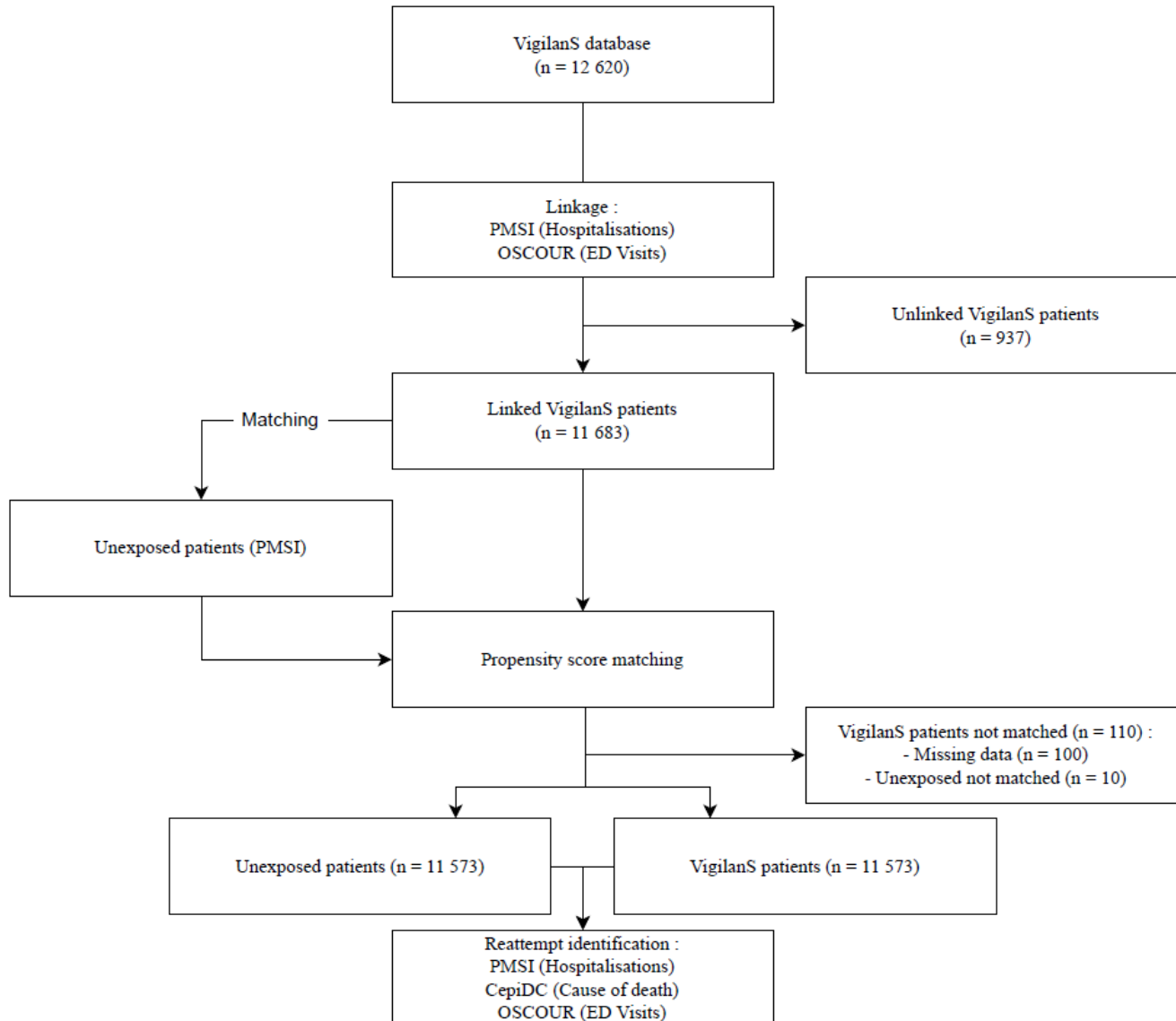
Santé publique France

21/06/2023

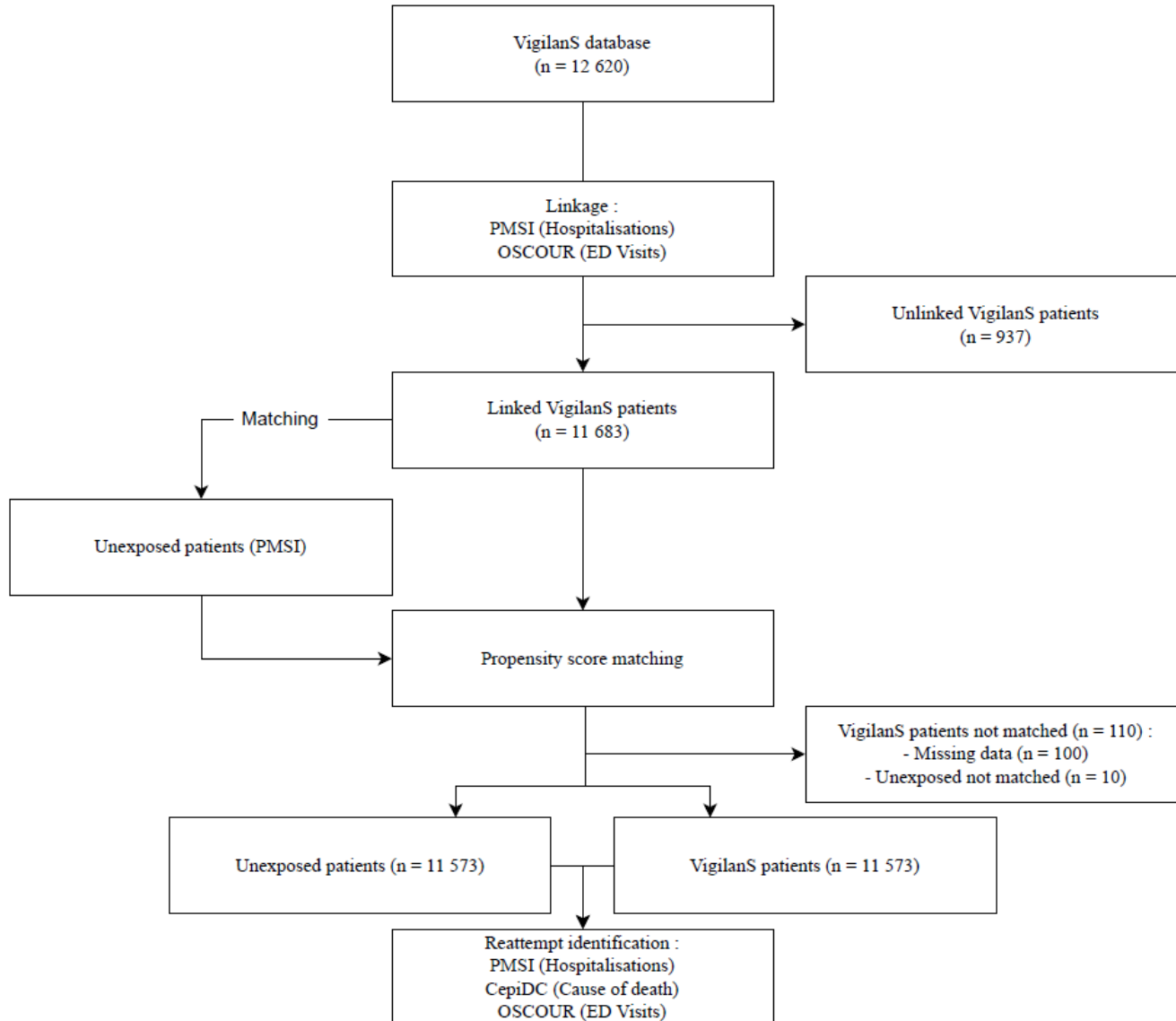
- Dispositif de prévention tertiaire de la réitération suicidaire
- Proposé aux patients ayant fait une TS (hospitalisés ou urgences)
- Porté par des centres VigilanS (couvrant une région)
- « Brief Contact Intervention »
- Intervention différencié selon antécédent de TS



- Evaluer l'efficacité du dispositif Vigilans à partir des données de 6 centres entre 2015 et 2017 sur le risque de récurrence de Tentative de Suicide (TS).
- Constituer une cohorte exposés / non exposés en appariant les données des centres avec les bases de données médico-administratives (SNDS et OSCOUR).
- Critère de jugement principal : Réitération suicidaire (Récurrence de TS ou décès en lien avec une TS).



- PMSI : Hospitalisations
- OSCOUR : Passage aux urgences
- Chainage probabiliste en utilisant la date de TS, date de naissance ou âge, l'établissement de santé, la ville de résidence, code diagnostic TS
- Appariement : Tirage au sort 2:1 de patients du PMSI en dehors des établissements Vigilans, stratifié sur l'année d'inclusion, la région de résidence, les classes d'âge et les codes diagnostics
- Recherche de récurrence dans les 12 mois après l'inclusion à partir du PMSI, des causes de décès et d'OSCOUR.
- Codes diagnostics TS répartis en
  - Codes stricts (X60 à X84)
  - Autres codes (F13, F32, F33, F41, F43, F60, F69, T39, T42, T43, R45)

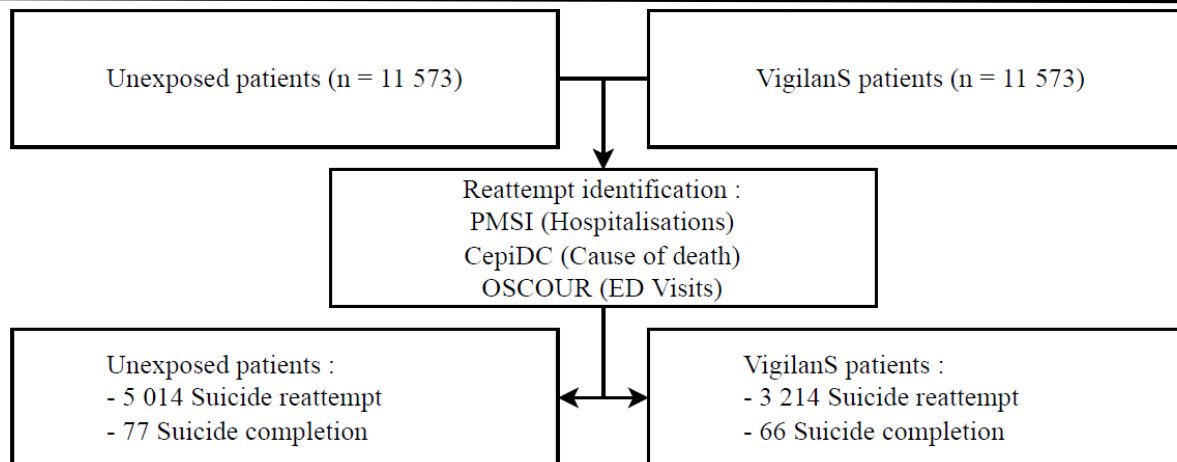


- Score de propension
  - Comparabilité des groupes
  - Effet de Vigilans chez les patients inclus dans Vigilans
  - Appariement 1:1
- Analyse de survie
  - Multiniveau : Prend en compte l'effet centre
  - Multivariable : Ajusté sur âge, sexe, fdep, année d'inclusion, antécédent de TS, groupe codes diagnostics
  - Evènement : Première récurrence ou décès par suicide
  - Date de suivi : Date de première récurrence, Date de décès ou 12 mois
- Analyse de sous-groupe
  - Chez les patients ayant ou non un antécédent de TS (primo ou non).

# Résultats

Characteristic	Exposure group, No. (%)			SMD
	VigilanS n = 11 573	Unexposed n = 11 573	Total, No. (%) n = 23 146	
Age				0.017
Mean (SD)	39 (16)	39 (17)	39 (17)	
Sex				0.008
Male	4344 (38%)	4298 (37%)	8642 (37%)	
Female	7229 (62%)	7275 (63%)	14504 (63%)	
SA History				0.033
Yes	5546 (48%)	5356 (46%)	10902 (47%)	
No	6027 (52%)	6217 (54%)	12244 (53%)	
Year of inclusion				0.022
2017	6204 (54%)	6301 (55%)	12505 (54%)	
2016	3514 (30%)	3504 (30%)	7018 (30%)	
2015	1855 (16%)	1768 (15%)	3623 (16%)	

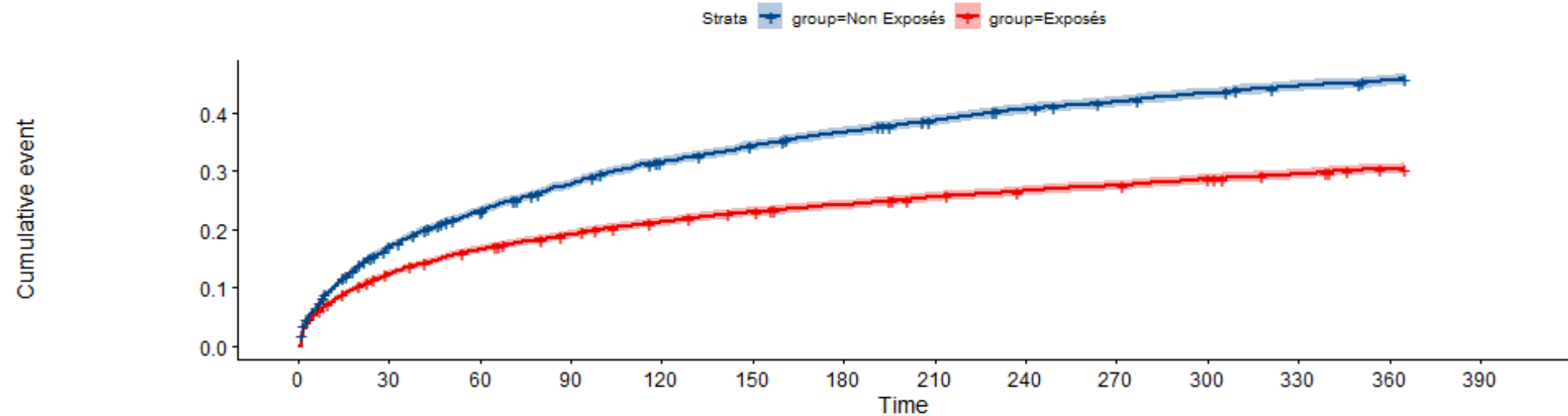
	Exposure group, No. (%)			SMD
	VigilanS n = 11 573	Unexposed n = 11 573	Total, No. (%) n = 23 146	
Social Deprivation Index				0.056
1 (Least deprived)	904 (8%)	1013 (9%)	1917 (8%)	
2	1840 (16%)	2069 (18%)	3909 (17%)	
3	1834 (16%)	1355 (12%)	3189 (14%)	
4	2334 (20%)	2321 (20%)	4655 (20%)	
5 (Most deprived)	4661 (40%)	4815 (41%)	9476 (41%)	
Initial SA ICD10 Code group				0.051
Strictly related to suicide	8546 (74%)	8284 (72%)	16830 (73%)	
Broader codes	3027 (26%)	3289 (28%)	6316 (27%)	



23 146 patients inclus  
11 573 dans chaque groupe  
5 014 Récidives chez les non exposés  
3 214 Récidives chez les exposés

77 et 61 décès par suicide dans chacun des groupes

# Récidive au cours du temps



Number at risk

Strata	0	30	60	90	120	150	180	210	240	270	300	330	360	390
group=Non Exposés	10996	9110	8408	7897	7472	7162	6905	6680	6457	6321	6163	6024	5910	0
group=Exposés	10539	9242	8785	8507	8279	8088	7959	7817	7705	7605	7492	7394	7297	0

group	time	cuminc	conf.low	conf.high
Exposés	180	10.21	9.64	10.77
Non Exposés	180	15.17	14.51	15.84
Exposés	364	14.24	13.59	14.90
Non Exposés	364	20.43	19.68	21.17

# Analyse de survie multivariée

		<u>Suicide reattempt, No. of patients</u>		<u>Suicide reattempt risk, HR (95% CI)</u>	
		<u>Yes</u>	<u>No</u>	<u>Crude</u>	<u>Adjusted</u>
<b>All</b>					
	No. <sup>a</sup>	3 882	18 576	..	..
<b>Exposure</b>					
	Unexposed	2 307	9 074	Reference	Reference
	VigilanS	1 575	9 502	0.68 (0.63-0.72)	0.62 (0.59-0.67)
<b>Sex</b>					
	Male	1 425	6 955	Reference	Reference
	Female	2 457	11 621	1.03 (0.96-1.1)	0.99 (0.92-1.05)
<b>SA History<sup>b</sup></b>					
	Yes	2 469	8 097	Reference	Reference
	No	1 413	10 479	0.48 (0.45-0.51)	0.40 (0.38-0.43)
<b>Year of inclusion</b>					
	2017	2 144	10 034	Reference	Reference
	2016	1 156	5 627	1.03 (0.95-1.11)	0.95 (0.88-1.02)
	2015	582	2 915	1.01 (0.91-1.12)	0.86 (0.78-0.96)
<b>Social Deprivation Index</b>					
	1 (Least deprived)	384	1 501	Reference	Reference
	2	722	3 099	0.94 (0.83-1.06)	0.91 (0.81-1.03)
	3	457	2 627	0.73 (0.63-0.83)	0.74 (0.64-0.84)
	4	793	3 711	0.88 (0.78-1.00)	0.86 (0.76-0.97)
	5 (Most deprived)	1 526	7 638	0.83 (0.74-0.93)	0.81 (0.72-0.90)
<b>ICD10 Code group</b>					
	Strictly related to suicide	3 302	12 950	Reference	Reference
	Broader codes	580	5 626	0.44 (0.40-0.48)	0.36 (0.32-0.39)

<b>Patients with SA History</b>					
	Unexposed	1 412	3 856	..	Reference
	VigilanS	1 057	4 241	..	0.61 (0.56-0.66)
<b>Patients without SA History</b>					
	Unexposed	895	5 218	..	Reference
	VigilanS	518	5 261	..	0.63 (0.57-0.71)

Réduction du risque de première récurrence ou de décès par suicide de **38%** chez les patients exposés à VigilanS à 12 mois.

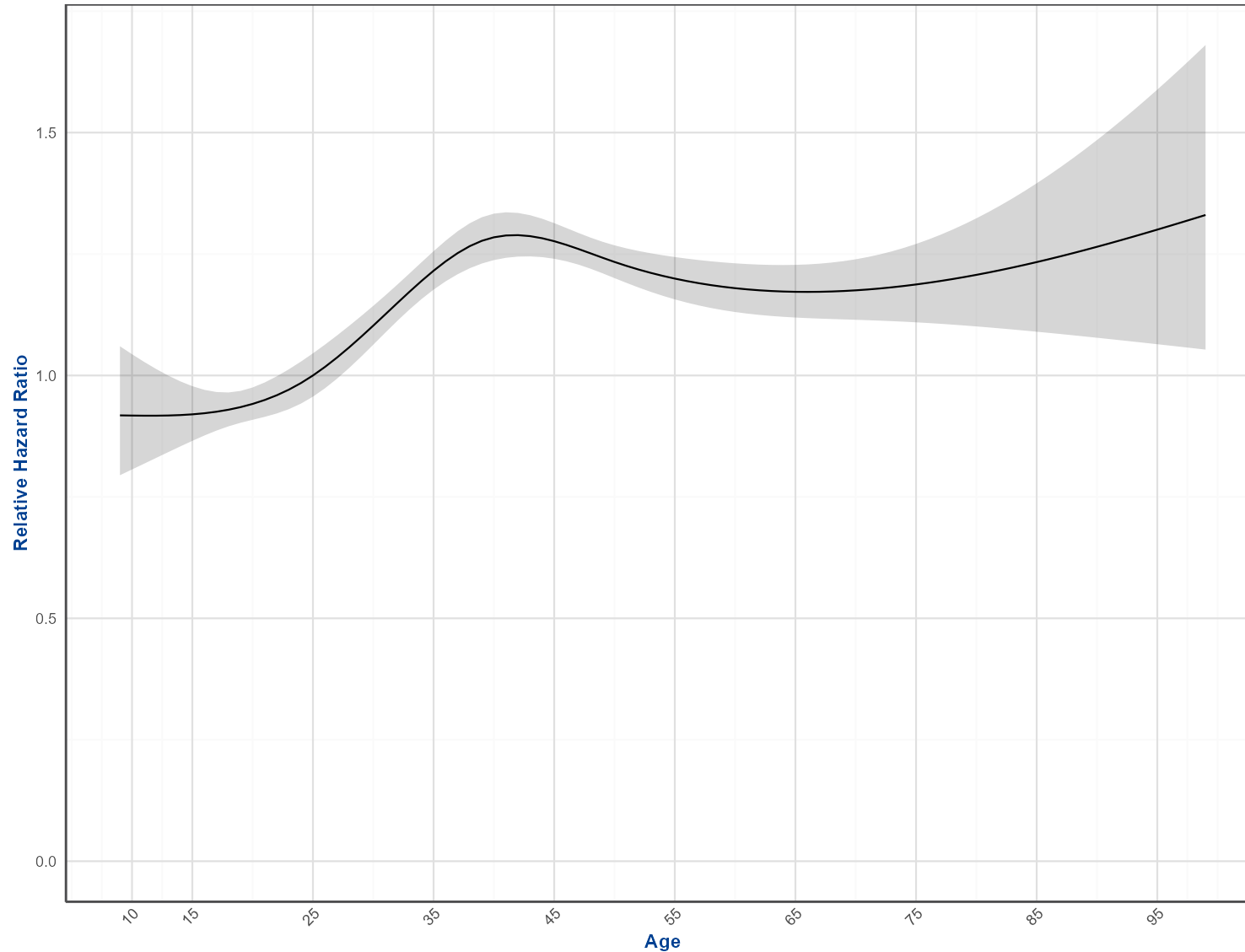
Absence de différence entre les sexes. 60% de réduction si absence d'antécédent

Pas d'interaction entre l'effet du groupe et l'antécédent de TS.



# Modélisation de l'effet de l'âge

Adjusted SR risk by age  
Reference: 25 years



## Couts évités

Le coût total de Vigilans pour la période 2015 à 2017 est de 2 716 303€. Le coût d'une référence d'une TS, à partir des travaux de 2011 est de 5 398€. A partir des données d'inflation de l'INSEE, il est possible de ramener ce coût à une valeur ajustée sur l'inflation pour 2017. Le coût de référence d'une TS serait donc de 5 741.021€ en 2017.

A partir de ces estimations de coûts, nous présentons les résultats suivants

- Couts : Couts des TS évitées
- ROI : Return On Investment : S'interprétant comme "pour 1€ investi dans Vigilans, X€ sont économisés en coûts de santé".
- Diff : Le montant en euros récupéré lors suivi par Vigilans dans notre population d'étude
- Diff\_pat : Le montant par patient récupéré. Il s'interprète donc comme "pour un patient suivi par Vigilans, on économise X€ de coûts de santé".

Table 24: Coûts évitées par l'inclusion dans Vigilans

	estimate	cost	roi	diff	diff_pat
n_avoided	1 035.96	5 592 128	2.06	-2 875 825	-248.52
n_avoided_low	796.81	4 301 180	1.58	-1 584 877	-136.96
n_avoided_high	1 259.35	6 797 960	2.50	-4 081 657	-352.72

Merci de votre attention