

Territorialisation des politiques de santé

Quelles unités géographiques les plus pertinentes pour agir ?

Stéphane Rican

LADYSS, Axe Enjeux Sanitaires et Territoires

Université Paris Nanterre

Rencontres Santé Publique France

Session : *Quels indicateurs pour conduire et évaluer les politiques de santé publique en région ?*

Mardi 30 mai 2017

Liens Territoires –Santé : des questions à l’agenda scientifique et politique

- Fin du paradigme biomédical pour l’analyse des inégalités face à la santé avec prise en compte des mécanismes sociaux, économiques, environnementaux, culturels dans la construction des inégalités :
 - les lieux dans lesquels évoluent les populations participent aux processus inégalitaires (épidémiologie sociale et contextuelle, approches géographiques)
 - Comprendre les processus de production et de reproduction des inégalités de santé
- De nouvelles constructions sociales du risque : place plus grande accordée aux questions environnementales en lien avec la santé (pollutions, nuisances etc.)
- Décentralisation et territorialisation des politiques de santé:
 - Régionalisation
 - Politique de la ville
 - Projet de loi de santé
 - Besoins de diagnostics localisés de santé
- Développement technique (SIG / analyse spatiale) / données disponibles
- Nécessité de disposer d’indicateurs localisés pour :
 - Repérer des zones vulnérables
 - Comprendre les mécanismes sociaux, environnementaux, politiques associés à ces vulnérabilités
 - Agir contre ces vulnérabilités

Enjeux autour du choix de la maille spatiale d'analyse

- Des mailles identiques partout ? (mailles administratives, IRIS, carroyage)
- Des mailles constantes dans le temps?
- Des mailles pour l'analyste et des mailles pour le décideur ?
- Des mailles pertinentes pour toutes les thématiques de santé ? Toutes les populations?
 - Illustration au travers d'un exemple portant sur l'accès aux dépistages des cancers dans un arrondissement parisien

Taux de participation au Dépistage Organisé (DO) à l'échelle des IRIS au sein du 10ème arrondissement de Paris (campagne 2010-2011)

Taux de participation (en %)

13,2 - 15,0

15,0 - 20,0

20,0 - 25,0

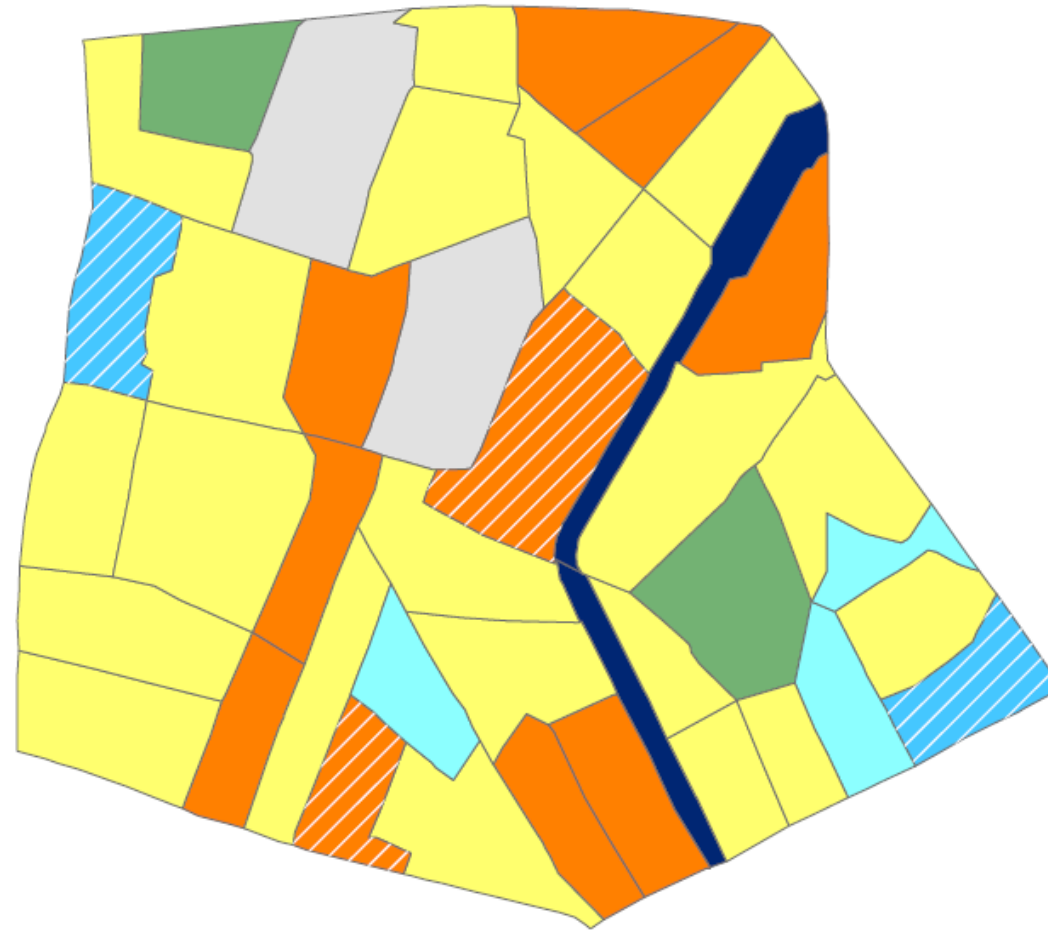
25,0 - 28,3

Taux significativement de la moyenne (22,63%)

Canal

Gare

Hopital



0 262,5 525

Source : Adeca75

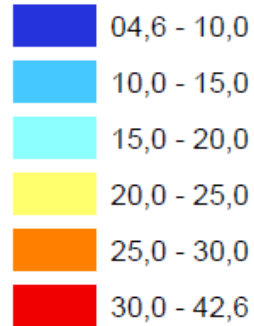
Traitement et Infographie : Projet Géodépistage, Master Géographie, territoires et Environnement

Université Paris Ouest Nanterre / Université Paris Est Créteil, S. Rican, 2014

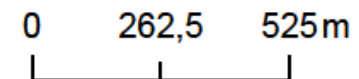
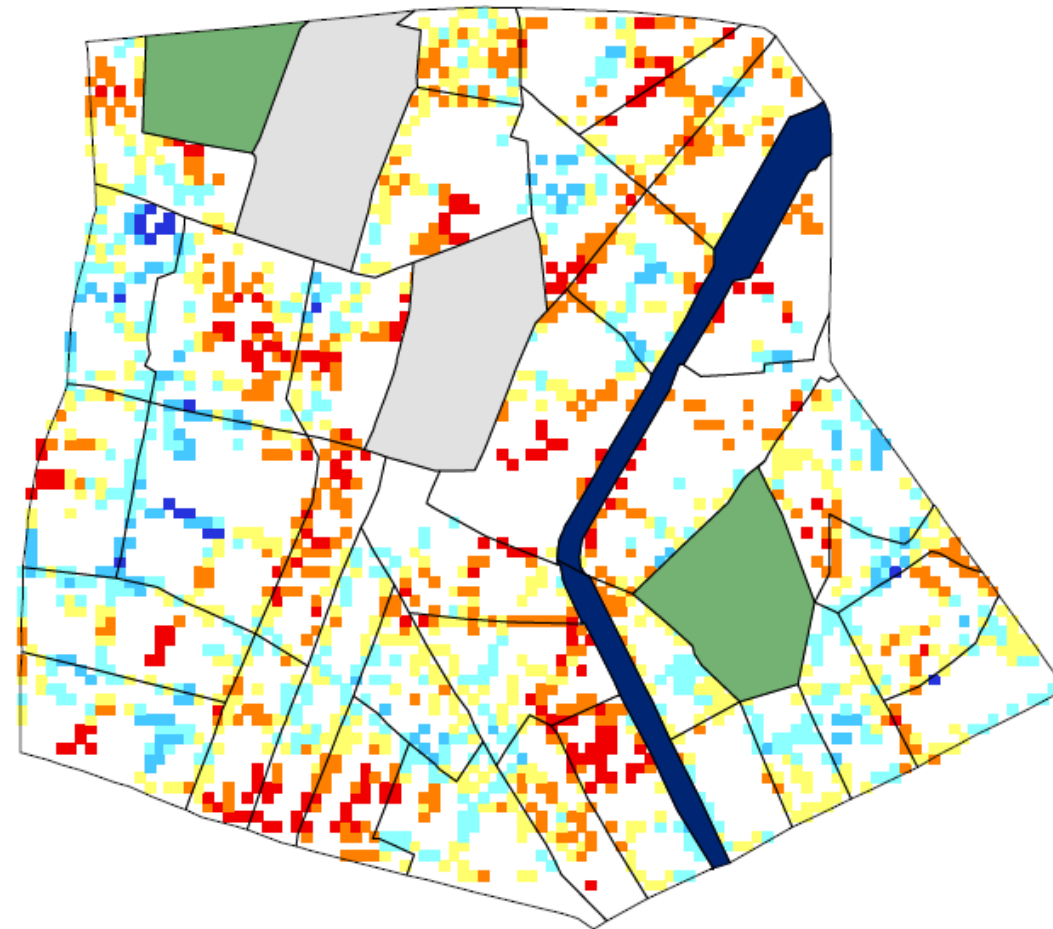
Taux de participation au Dépistage Organisé (DO) au sein du 10ème arrondissement de Paris (campagne 2010-2011)

(Données lissées, carroyage 20*20m)

Taux de participation (en %)



Decoupage IRIS

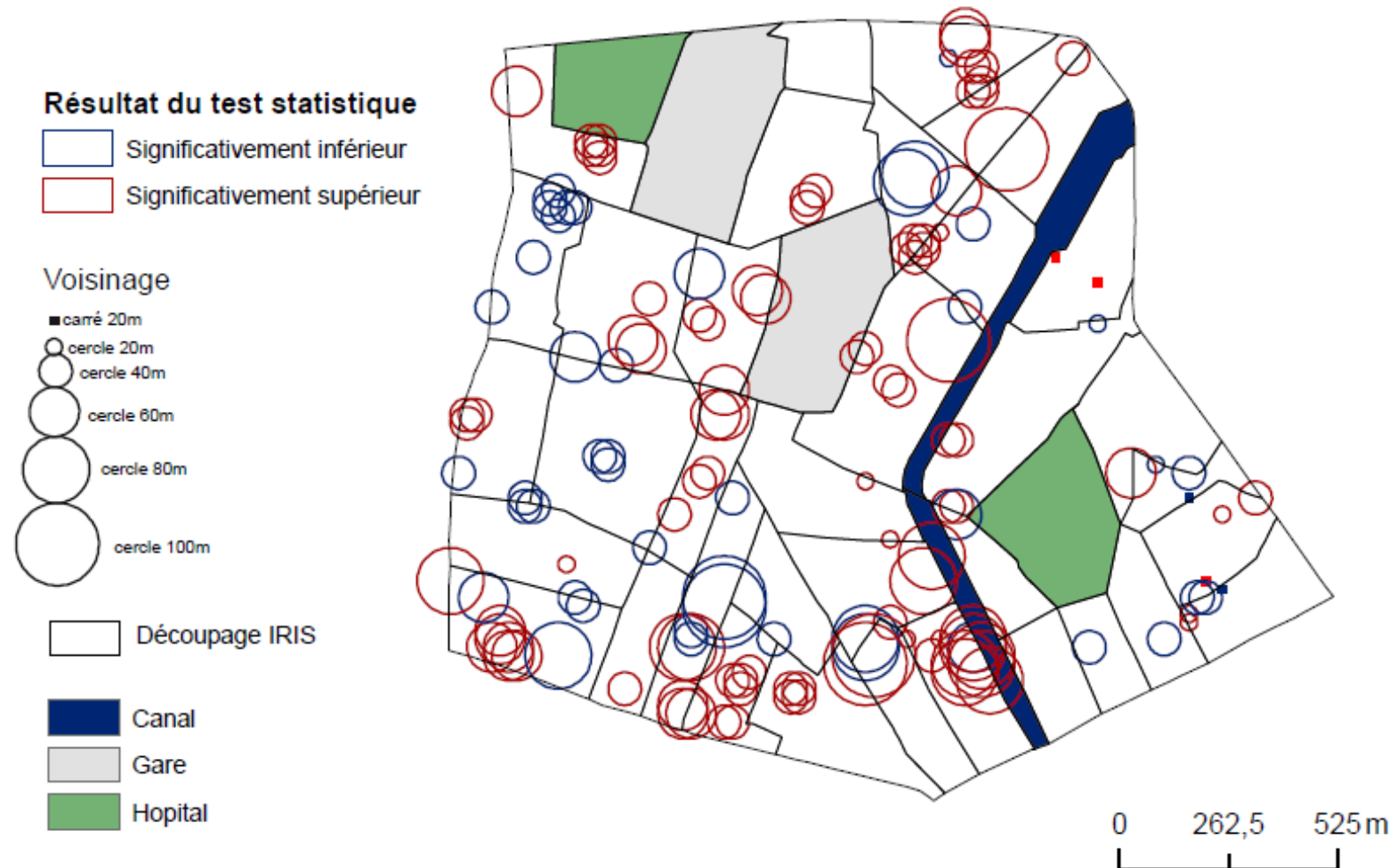


Source : Adeca75

Traitement et Infographie : Projet Géodépistage, Master Géographie, territoires et Environnement
Université Paris Ouest Nanterre / Université Paris Est Créteil, S. Rican, 2014

Taux de participation au Dépistage Organisé (DO) au sein du 10ème arrondissement de Paris (campagne 2010-2011)

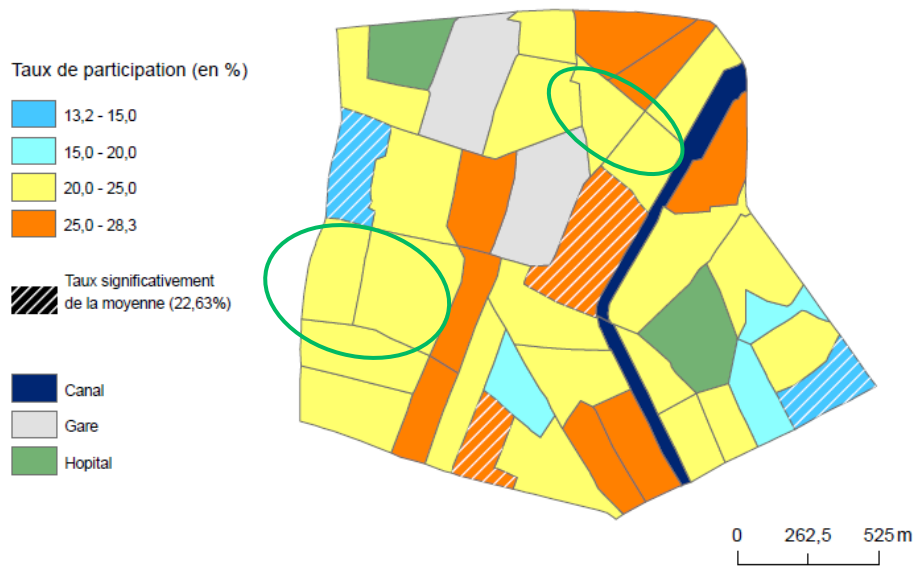
(Zones de sur et sous participation statistiquement significatives
dans différents cercles de voisinage)



Source : Adeca75

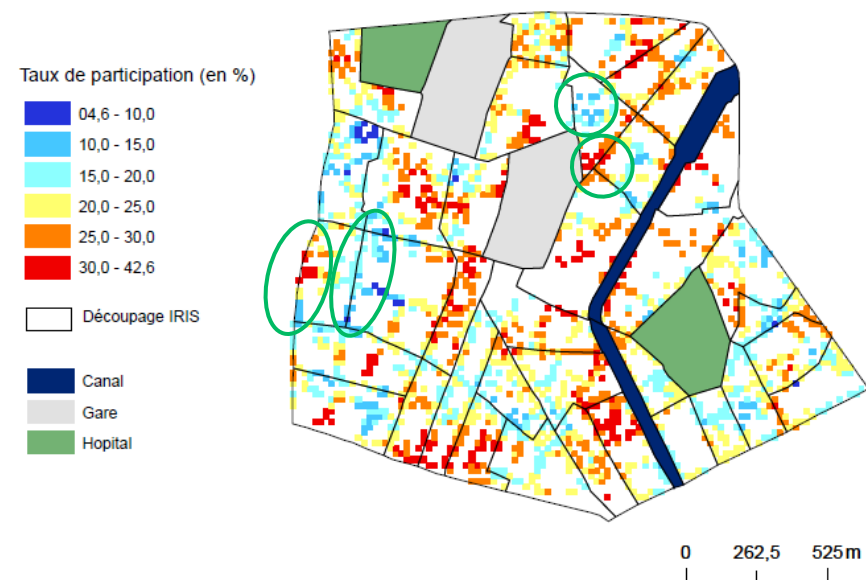
Traitement et Infographie : Projet Géodépistage, Master Géographie, territoires et Environnement
Université Paris Ouest Nanterre / Université Paris Est Créteil, S. Rican, 2014

Taux de participation au Dépistage Organisé (DO) à l'échelle des IRIS au sein du 10ème arrondissement de Paris (campagne 2010-2011)



Source : Adeca75
 Traitement et Infographie : *Projet Géodépistage, Master Géographie, territoires et Environnement*
 Université Paris Ouest Nanterre / Université Paris Est Créteil, S. Rican, 2014

Taux de participation au Dépistage Organisé (DO) au sein du 10ème arrondissement de Paris (campagne 2010-2011)
 (Données lissées, carroyage 20*20m)



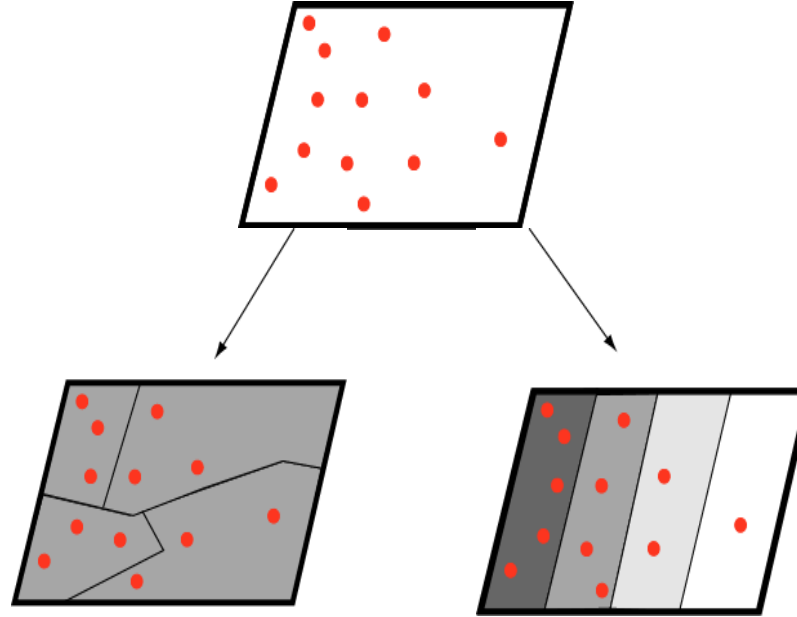
Source : Adeca75
 Traitement et Infographie : *Projet Géodépistage, Master Géographie, territoires et Environnement*
 Université Paris Ouest Nanterre / Université Paris Est Créteil, S. Rican, 2014

Enjeux autour du choix de la maille spatiale d'analyse

- Choix du découpage

**MAUP : Modifiable
Areal Unit Problem**

Réalité saisie
différemment
en fonction du
découpage retenu



- Pertinence vis-à-vis de la question traitée
- Usage de délimitation fixe pour des phénomènes continus
- Comparabilité des US entre elles (effet taille)
- Comparaisons dans le temps?

Conclusion

- Adapter la méthodologie à chaque situation, chaque question traitée
- Pas de délimitation pertinente a priori et fixée une fois pour toute : tenir compte des réalités locales (modes d'appropriation de l'espace, systèmes locaux d'acteurs etc.)
- Nécessité de diagnostics locaux associant chercheurs, acteurs, décideurs en amont du projet